

VÝVOJ ÚZEMNĚ PLÁNOVACÍ ČINNOSTI V ČR

Michal Artim, Zdenka Hladišová, Marek Chmelař, Daniel Rychlý

Evidence územně plánovací činnosti v ČR

Podmínkou celostátního vyhodnocování územně plánovací činnosti na úrovni obcí a krajů je jednotná evidence pořizování územně plánovací dokumentace a vybraných územně plánovacích podkladů. Zákon č. 183/2006 Sb., o územním plánování a stavebním řádu (stavební zákon) se mnohem širěji než stavební zákon č. 50/1976 Sb. zabývá postavením a povinnostmi jednotlivých subjektů při evidenci.

Postup evidence v souladu s § 162 odst. 7 stavebního zákona upravuje vyhláška MMR č. 500/2006 Sb., o územně analytických podkladech, územně plánovací dokumentaci a způsobu evidence územně plánovací činnosti. Paragraf 22 vyhlášky stanovuje, že podkladem pro evidenci jsou průběžně vyplňované registrační listy územně plánovací dokumentace a územních studií; v přílohách č. 14 až 18 vyhlášky jsou pak uvedeny závazné druhy a vzory registračních listů.

K 1. 1. 2007 vydalo Ministerstvo pro místní rozvoj aktualizovanou Metodiku OÚP MMR pro postup orgánů územního plánování při evidenci územně plánovací činnosti ve smyslu § 162 zákona č. 183/2006 Sb., o územním plánování a stavebním řádu (stavební zákon) a § 23 vyhlášky MMR č. 500/2006 Sb., o územně analytických podkladech, územně plánovací dokumentaci a způsobu evidence územně plánovací činnosti.

Výstupem evidence územně plánovací činnosti jsou především trvale aktualizované informace zveřejňované na webových stránkách Ústavu územního rozvoje prostřednictvím aplikací iLAS a iKAS, dále pak ročenka v elektronické podobě.

Vývoj pokrytí území územně plánovací dokumentací obcí a krajů v čase

Vývoj pokrytí území ÚPD obcí a krajů je pro ilustraci zachycen v následujících významných datech:

- 31. 12. 1992 (novela SZ),
- 31. 12. 1998 (novela SZ),
- 31. 12. 2002 (ukončení činnosti okresních úřadů, přechod výkonu územně plánovací činnosti na krajské úřady a obce s rozšířenou působností),
- 31. 12. 2006 (schválení stavebního zákona č. 183/2006 Sb. a ukončení účinnosti stavebního zákona č. 50/1976 Sb.),
- 31. 12. 2009.

Vývoj územně plánovací činnosti obcí

Druhy územně plánovací dokumentace a územně plánovacích podkladů obcí:

Územně plánovací dokumentaci na úrovni obcí tvoří podle stavebního zákona územní plány (dále jen ÚP) a regulační plány pořízené z podnětu (dále jen RPP) nebo na žádost (dále jen RPZ).

V úpravě před 1. 1. 2007, tedy podle stavebního zákona č. 50/1976 Sb., tvořily územně plánovací dokumentaci na úrovni obcí územní plány obcí (dále jen ÚPO) a regulační plány (dále jen RP). V úpravě před 1. 7. 1998, kdy nabyla účinnost novela stavebního zákona (zákonem č. 83/1998 Sb.), to byly územní plány sídelních útvarů (dále jen ÚPN SÚ) a územní plány zón (dále jen ÚPN Z), resp. územní projekty zón (dále jen ÚPR Z).

Územně plánovací podklady (dále jen ÚPP) využitelné na úrovni obcí tvoří územní studie (dále jen ÚS) pořízené podle zákona č. 183/2006 Sb., u nichž byla schválena možnost využití a urbanistické studie (dále jen US) pořízené podle zákona č. 50/1976 Sb., u nichž byla ověřena a potvrzena aktuálnost.

Územně plánovací dokumentaci sídelního útvaru nebo zóny, územní plán obce a regulační plán schválené před 1. lednem 2007 lze do 31. prosince 2015 podle stavebního zákona upravit, v rozsahu provedené úpravy projednat a vydat, jinak pozbývají platnosti.

Vývoj počtu územně plánovací dokumentace a územně plánovacích podkladů obcí dle velikostních kategorií obcí

Analýzy ÚPD a ÚPP obcí se zakládají na těchto metodických zásadách:

- a) na zásadě jedno území (správní, resp. katastrální) = jeden reprezentující dokument;
- b) na zásadě aktuálnosti reprezentujícího dokumentu.

K bodu a): Jestliže bylo pro území obce zpracováno více dokumentů ÚPD nebo ÚPP, do analytických rozborů vstupuje pouze jediný reprezentující dokument. Je to ten, který v hierarchii územního plánování stojí nejvýše (tj. ÚP nad RPP nebo RPZ, ÚPO nad RP, ÚPN SÚ nad ÚPN Z resp. ÚPR Z a ÚPD nad ÚPP). Jestliže bylo pro území obce zpracováno více dokumentů ÚPD nebo ÚPP, jak je uvedeno výše, ale každý z nich se týká jiného katastrálního území a nikoli celého území obce, pak v kartogramu a tabulkové části je uváděn každý tento dokument. V rámci jednoho katastrálního území platí selekce dokumentů analogicky.

K bodu b): Rozlišujeme tři kategorie dokumentů: platné, rozpracované a aktuální.

Pro statistické analýzy vstupuje do zpracování tzv. aktuální ÚPD. Uplatňovaným kritériem je přednost nově rozpracované, byť ještě nevydané/neschválené ÚPD před starší a dosud platnou ÚPD. Aplikovaná přednost rozpracované ÚPD před starší platnou ÚPD nemá nic společného s právní stránkou věci, neboť nově vydanou/schválenou ÚPD nena-hrazená platná ÚPD si udržuje svou právní sílu.

Úvodem je nutno připomenout, že teprve v roce 1998 se začaly sledovat údaje o územně plánovací činnosti v ČR prostřednictvím registračních listů, které byly na základě novely stavebního zákona definovány jeho prováděcí vyhláškou. Údaje sledované v evidenci před tímto rokem nemusí být tedy úplné.

V roce 1998 měla všechna města s počtem obyvatel nad 100 000 platnou nebo rozpracovanou ÚPD. Od roku 2002 se k nim zařadila i všechna města nad 50 000 obyvatel. Od roku 1998 mělo platnou nebo rozpracovanou ÚPD přes 90 % měst ve velikostní kategorii nad 20 000 obyvatel. Tento poměr plynule stoupal a v roce 2009 dosáhl rovněž 100 %.

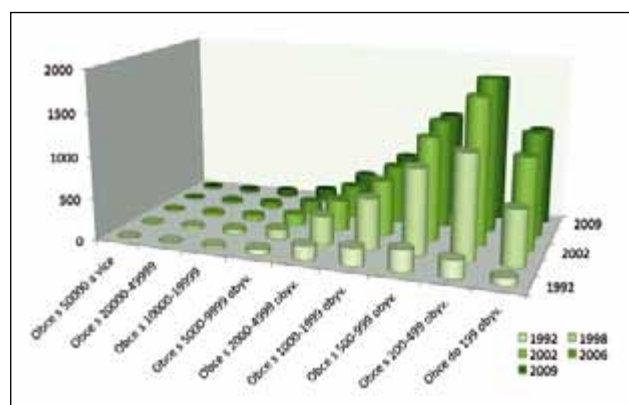
Ve velikostní kategorii od 1 000 do 19 999 obyvatel mělo v roce 1998 platnou nebo rozpracovanou ÚPD a ÚPP přes 80 % měst a obcí. V dalších letech se k nim plynule přidávaly i nižší velikostní kategorie obcí, až v roce 2009 dosáhly více než 90% pokrytí. Ve velikostní kategorii do 199 obyvatel byl nárůst nejmarkantnější: ze 42,7 % obcí v roce 1998 na 80,3 % obcí v roce 2009 s platnou nebo rozpracovanou ÚPD a ÚPP.

Od roku 1992 do roku 1998 vzrostlo pokrytí území ČR platnou nebo rozpracovanou ÚPD a ÚPP ze 17,2 % na 65,7 %, celkem o 48,5 %. Od roku 1998 do roku 2006 vzrostlo pokrytí území ČR platnou nebo rozpracovanou ÚPD a ÚPP z 65,7 % na 91,3 %, tedy o 25,6 %. V roce 2007 následoval pokles vlivem skutečnosti, že převážná většina US ztratila svůj význam. Aby mohla být US použita jako územně plánovací podklad pro zpracování územního plánu, musela být potvrzena její aktuálnost. Od roku 2007 se pořizovatelská činnost soustředila především na pořizování nových územních plánů.

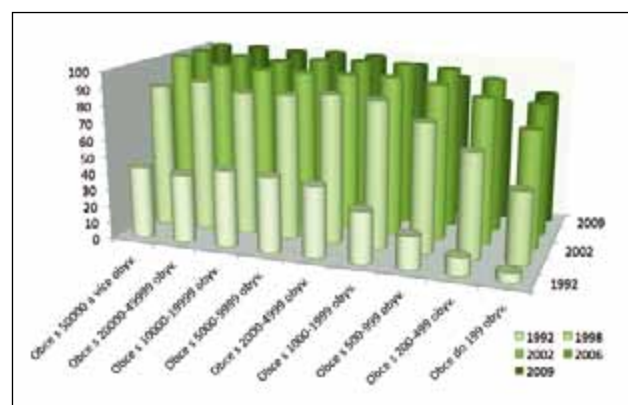
Následující tabulka ukazuje množství jednotek ÚPD a ÚPP a procentní pokrytí obcí ve zvolených velikostních skupinách obcí.

Velikostní kategorie obce	Počet obcí s platnou a/nebo rozpracovanou ÚPD a ÚPP									
	31. 12. 1992		31. 12. 1998		31. 12. 2002		31. 12. 2006		31. 12. 2009	
	Abs.	%	Abs.	%	Abs.	%	Abs.	%	Abs.	%
nad 100 000	2	33,3	6	100,0	6	100,0	6	100,0	6	100,0
50 000–99 999	7	46,7	12	80,0	15	100,0	15	100,0	15	100,0
20 000–49 999	17	40,5	38	90,5	40	95,2	41	97,6	42	100,0
10 000–19 999	32	45,7	60	85,7	66	94,3	67	95,7	70	100,0
5 000–9 999	63	44,4	122	85,9	134	94,4	139	97,9	140	98,6
2 000–4 999	165	42,1	345	88,0	370	94,4	386	98,5	388	99,0
1 000–1 999	215	30,7	607	86,7	665	95,0	688	98,3	686	98,0
500–999	263	19,8	1 014	76,2	1 228	92,3	1 289	96,9	1 247	93,8
200–499	221	11,1	1 236	62,1	1 723	86,5	1 835	92,2	1 745	87,6
do 199	92	5,9	666	42,7	1 099	70,4	1 240	79,4	1 154	73,9
ČR	1 077	17,2	4 106	65,7	5 346	85,5	5 706	91,3	5 493	87,9

Tabulka 1: Počet a podíl obcí s platnou a/nebo rozpracovanou ÚPD a ÚPP podle velikostních kategorií obcí



Graf 1a: Počet obcí s platnou a/nebo rozpracovanou ÚPD a ÚPP podle velikostních kategorií obcí



Graf 1b: Podíl obcí s platnou a/nebo rozpracovanou ÚPD a ÚPP podle velikostních kategorií obcí

Vývoj pořizování územně plánovací dokumentace a územně plánovacích podkladů obcí

Zahajování pořizování ÚPD se v letech 1992 až 1995 pohybovalo v rozmezí zhruba 230–270 ÚPD ročně. V roce 1996 kulminovalo počtem 300 zahajovaných ÚPD. V následných dvou letech 1997 a 1998 byl zaznamenán mírný pokles pod 200 zahajovaných ÚPD. Tato skutečnost byla způsobena očekáváním schválení novely stavebního zákona č. 50/1976 Sb., která přinesla významné změny v pojetí, druzích a obsahu ÚPD. V letech 1999 a 2000 došlo opět k nárůstu zahajovaných ÚPD, jejichž počet se pohyboval kolem 300. V letech 2001 a 2002 došlo opět k mírnému poklesu (srovnatelnému s roky 1997 a 1998) na cca 180 zahajovaných ÚPD ročně, což zřejmě souviselo s ukončováním činnosti okresních úřadů. V letech 2003 a 2004 došlo opět k oživení a nárůstu zahajování pořizování ÚPD. Naopak v následných letech 2005 a 2006 s očekáváním nového stavebního zákona došlo k výraznému poklesu zahajovaných ÚPD, a to téměř na polovinu. V těchto dvou letech byl zaznamenán vůbec nejnižší počet zahajovaných ÚPD, tj. cca 100 až 130 zahajovaných ÚPD. V roce 2007, po nabytí účinnosti nového stavebního zákona č. 183/2006 Sb., se počet zahajovaných ÚPD výrazně nezvýšil, zřejmě z důvodů chybějících zkušeností a nejasností s uplatňováním nového stavebního zákona i chybějících metodik. V roce 2008 pokračoval mírný nárůst nově zahajovaných ÚPD a v roce 2009 překročil 250 dokumentů.

V roce 1999 kulminoval i počet zahajovaných ÚS – dosáhl historicky nejvyšší hodnoty 298 ÚS. Do roku 2002 počet zahajovaných ÚS exponenciálně klesal a poté se držel na přibližně stejně nízké úrovni cca kolem 30 ÚS ročně až do konce roku 2006. V roce 2007 bylo zahájeno pouze 5 ÚS, v roce 2008 a 2009 pouze 3 ÚS. V souvislosti s nabytím účinnosti nového stavebního zákona došlo k poklesu jejich významu. Do konce roku 2006 mohlo být na návrh pořizovatele při schválení zadání ÚPD upuštěno od zpracování konceptu, pokud bylo řešení prověřeno projednanou ÚS. Nový stavební zákon již zpracování konceptu, pokud tak není stanoveno v zadání ÚP, striktně nevyžaduje. Po novele stavebního zákona v roce 2008 zákonem č. 191/2008 Sb. nabyly urbanistické studie (pokud byla potvrzena jejich aktuálnost a jejich data vložena do evidence) opět na významu.

Z níže uvedených tabulek a grafu je patrné, že od roku 1992, tj. od nabytí účinnosti tzv. „velké novely“ stavebního zákona č. 50/1976 Sb., rovnoměrně narůstal počet schvalovaných ÚPD. Tento růst kulminoval v roce 1998, kdy bylo schváleno 477 ÚPD. V tomto roce byla schválena další novela stavebního zákona č. 50/1976 Sb. Poté v letech 1999 až 2001 byl počet schvalovaných ÚPD vyrovnán, pohyboval se kolem 300 ÚPD ročně. V roce 2002, kdy končily činnosti okresní úřady, jejich počet dosáhl 352. Poté počet schvalovaných ÚPD opět v letech 2003 až 2005 poklesl a pohyboval se kolem cca 200 schvalovaných ÚPD ročně. K další kulminaci ve schvalování ÚPD došlo v roce 2006 v souvislosti s očekávaným nabytím účinnosti nového stavebního zákona. Bylo schváleno 433 ÚPD, tedy téměř dvojnásobný počet vzhledem k předchozím letům. V roce 2007 bylo vydáno pouze 46 ÚPD, neboť všechny rozpracované ÚPD musely být před vydáním upraveny a uvedeny do souladu s novým stavebním zákonem. Následně došlo ke skokovému nárůstu počtu vydaných ÚPD – v roce 2008 bylo vydáno 487 ÚPD a v roce 2009 celkem 718 ÚPD, což představuje historické maximum.

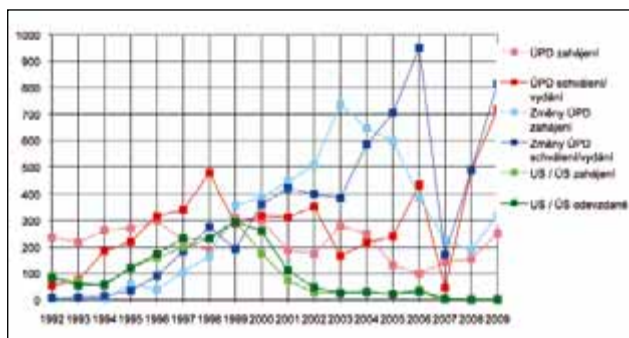
Jiný průběh vykazuje počet zahajovaných změn ÚPD. V letech 1992 až 1994 se pohyboval kolem 10 dokumentací ročně, poté vykazoval do roku 1998 včetně nárůst až na hodnotu 165. Pouhý rok poté, po novele stavebního zákona č. 50/1976 Sb., se počet zahajovaných změn ÚPD téměř zdvojnásobil, v následných letech pak vykazoval další nárůst, který kulminoval v roce 2003 počtem 737 dokumentací. Od roku 2004 následoval pozvolný pokles, a to až na hodnotu 190 v roce 2008. V roce 2009 došlo k opětovnému nárůstu, zahájeno bylo 319 změn. Jev lze interpretovat jako očekávání a následně zavádění nového stavebního zákona do praxe.

Průběh počtu schvalovaných změn ÚPD byl obdobný jako průběh počtu zahajovaných ÚPD s tím, že kulminoval o tři roky později, v roce 2006, před nabytím účinnosti nového stavebního zákona, počtem maxima 950 dokumentací. V následujícím roce bylo vydáno pouze 170 změn ÚPD, což opět souvisí s jejich úpravou a uvedením do souladu s novým stavebním zákonem před vydáním. V roce 2008 došlo ke skokovému nárůstu počtu vydaných změn ÚPD – celkem bylo vydáno 489 změn ÚPD a v roce 2009 bylo dosaženo druhého nejvyššího počtu 816 změn ÚPD.

Rok	1992	1993	1994	1995	1996	1997	1998	1999	2000	2001	2002	2003	2004	2005	2006	2007	2008	2009
Zahájené ÚPD	237	218	263	271	300	223	185	311	300	189	174	279	249	132	99	143	154	252
ÚP/ÚPO/ÚPN SÚ	234	216	260	264	282	202	164	276	267	160	159	257	233	121	92	134	154	234
RP/ÚPN Z	3	2	3	7	18	21	21	35	33	29	15	22	16	11	7	9	0	18
Schválené/Vydané ÚPD	55	74	184	221	316	341	477	288	318	313	352	166	216	241	433	46	487	718
ÚP/ÚPO/ÚPN SÚ	55	73	183	218	315	339	468	270	302	296	332	159	196	220	406	40	449	707
RP/ÚPN Z	0	1	1	3	1	2	9	18	16	17	20	7	20	21	27	6	38	11
Zahájené změny ÚPD	4	13	4	61	38	105	165	358	386	445	506	737	646	597	387	226	190	319
ÚP/ÚPO/ÚPN SÚ	4	13	4	59	38	102	163	356	379	440	497	721	631	587	373	218	187	310
RP/ÚPN Z	0	0	0	2	0	3	2	2	7	5	9	16	15	10	14	8	3	9
Schválené/Vydané změny ÚPD	9	9	15	34	91	183	275	193	361	422	399	385	584	704	950	170	489	816
ÚP/ÚPO/ÚPN SÚ	8	9	15	34	90	182	267	191	361	416	394	380	574	687	933	167	472	802
RP/ÚPN Z	1	0	0	0	1	1	8	2	0	6	5	5	10	17	17	3	17	14
Zahájené ÚS/US	91	65	54	121	161	198	230	298	176	75	28	28	28	23	38	5	3	4
Aktuální/Odevzdané ÚS/US	84	56	59	121	174	233	232	295	260	111	47	26	30	20	31	2	0	0

Tabulka 2: Počet zahajovaných a vydávaných/schvalovaných ÚPD obcí včetně jejich změn a ÚPP

Z výše uvedeného se jeví rok 2009 ve vydávání ÚPD i jejich změn jako velmi úspěšný.



Graf 2: Vývoj počtu zahajovaných a vydávaných/schvalovaných ÚPD obcí včetně jejich změn a ÚPP

Zajímavý je výsledek analýzy doby pořizování ÚPD obcí.

Zatímco doba pořizování ÚPN SÚ se ve velikostní kategorii obcí do 1 000 obyvatel pohybovala od 3 do 5 let, v současné době se ÚP pořizují kolem 3 až 4 let.

Doba pořizování ÚPN SÚ ve velikostní kategorii 1 000 až 5 000 byla zhruba 3 až 6 let, u ÚP činí cca 3 až 5 let.

Doba pořizování ÚPD obcí ve vyšších velikostních kategoriích je individuální, pohybuje se v intervalu od 3 do 7 let.

Vývoj rozpracovanosti územně plánovací dokumentace a územně plánovacích podkladů obcí

Evidence etap procesu pořizování ÚPD umožňuje analyzovat ÚPD podle stupně rozpracovanosti až dokončení.

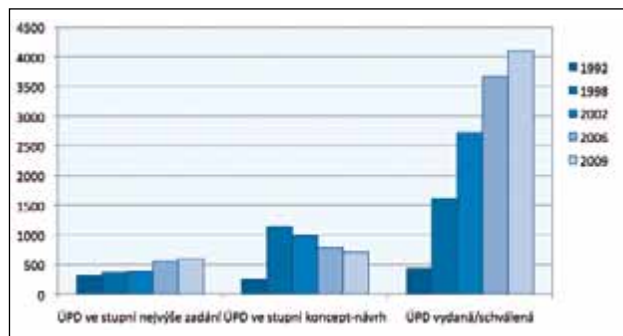
Rozlišení rozpracovanosti ÚPD bylo provedeno prostřednictvím dvou stupňů:

- dosažení nejvýše fáze schválení zadání,
- dosažení nejméně fáze odevzdání konceptu až zahájení projednání návrhu, včetně stanoviska krajského úřadu.

Vnitřní skladbu obou hlavních skupin ve vývoji 1992–2009 přináší následující tabulka.

	ÚPD celkem	ÚPD rozpracovaná				ÚPD vydaná /schválená	
		ve stupni nejvýše zadání		ve stupni koncept-návrh		počet	%
		počet	%	počet	%		
31. 12. 1992	999	313	25,5	254	20,7	432	35,2
31. 12. 1998	3 122	364	8,4	1 143	26,5	1 615	37,4
31. 12. 2002	4 091	388	7,1	985	18,0	2 718	49,8
31. 12. 2006	5 000	550	9,5	788	13,6	3 662	63,3
31. 12. 2009	5 409	597	11,0	709	13,1	4 103	75,9

Tabulka 3: Vývoj rozpracovanosti a dokončenosti ÚPD obcí



Graf 3: Vývoj dokončenosti a rozpracovanosti ÚPD obcí

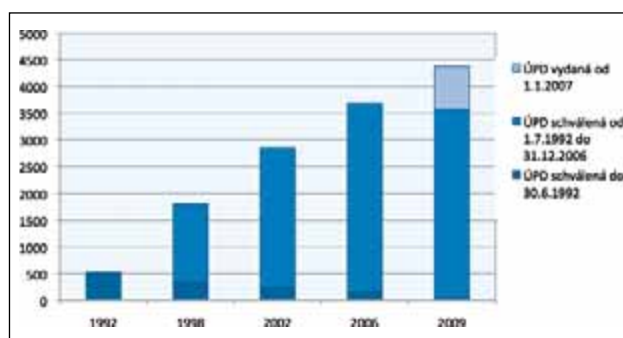
Z uvedené tabulky vyplývá, že poměr ÚPD ve stupni nejvýše zadání na celkovém počtu rozpracované a vydané/schválené ÚPD se stabilně pohybuje mezi 7 až 11 %. Nejvyššího poměru tato skupina ÚPD dosáhla v roce 1992 po tzv. „první velké novele“ stavebního zákona, kdy čtvrtina ÚPD byla ve fázi nejvýše zadání. Tato skutečnost zřejmě souvisela i s novým zákonem o obcích.

Vzhledem k tomu, že doba pořizování ÚPD se pohybovala zhruba mezi 3 až 6 lety, kulminoval počet ÚPD ve stupni koncept-návrh v roce 1998, kdy jejich podíl na ÚPD činil 26,5 %. Poté se začal snižovat na zhruba 13 %.

Poměr vydaných/schválených ÚPD se od roku 1992 do roku 2009 zvýšil více než dvojnásobně, z 35,2 % na 75,9 %.

	ÚPD platná celkem	ÚPD platná					
		do 30. 6. 1992		od 1. 7. 1992 do 31. 12. 2006		od 1. 1. 2007	
		počet	%	počet	%	počet	%
31. 12. 1992	526	526	100,0	0		0	0
31. 12. 1998	1 813	348	19,2	1 465	80,8	0	0
31. 12. 2002	2 853	253	8,9	2 600	91,1	0	0
31. 12. 2006	3 684	173	4,7	3 511	95,3	0	0
30. 6. 2009	4 384	43	1,0	3 536	80,6	805	18,4

Tabulka 4: Vývoj platné ÚPD obcí



Graf 4: Vývoj platné ÚPD obcí

K 31. 12. 2009 bylo v platnosti 4 384 ÚPD obcí. Z toho 43 (1,0 %) ÚPD obcí bylo schváleno před 1. 7. 1992, 3 536 (80,6 %) ÚPD obcí bylo schváleno v období od 1. 7. 1992 do 31. 12. 2006 a 805 (18,4 %) ÚPD obcí od 1. 1. 2007.

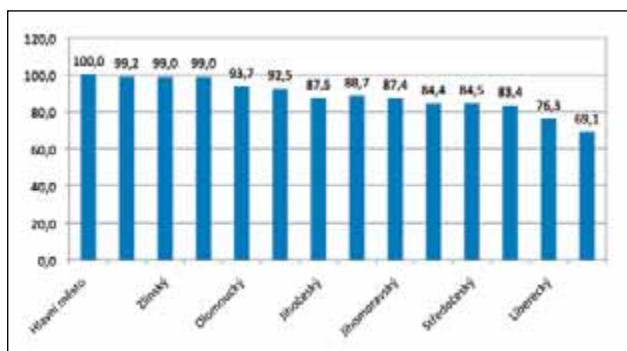
Přehled aktuálního počtu územně plánovací dokumentace a územně plánovacích podkladů obcí dle krajů

Kraj	Počet obcí	ÚPD rozpracovaná a vydaná/schválená celkem	Podíl obcí s rozpracovanou a vydanou/schválenou ÚPD v %	Počet ÚS a US	Podíl obcí s ÚS nebo US v %	Počet ÚPD a ÚPP	Podíl obcí s ÚPD nebo ÚPP v %
Hlavní město Praha	1	1	100,0	0	0	1	100,0
Karlovarský	132	131	99,2	0	0	131	99,2
Zlínský	305	302	99,0	0	0	302	99,0
Moravskoslezský	299	296	99,0	0	0	296	99,0
Olomoucký	398	373	93,7	4	1,0	377	94,7
Pardubický	451	417	92,5	9	2,0	426	94,5
Jihočeský	622	544	87,5	20	3,2	564	90,7
Ústecký	354	314	88,7	7	2,0	321	90,7
Jihomoravský	673	588	87,4	0	0	588	87,4
Královéhradecký	448	378	84,4	2	0,4	380	84,8
Středočeský	1 146	968	84,5	1	0,1	969	84,6
Vysočina	704	587	83,4	8	1,1	595	84,5
Liberecký	215	164	76,3	1	0,5	165	76,7
Plzeňský	501	346	69,1	32	6,4	378	75,4
ČR	6 249	5 409	86,6	84	1,3	5 493	87,9

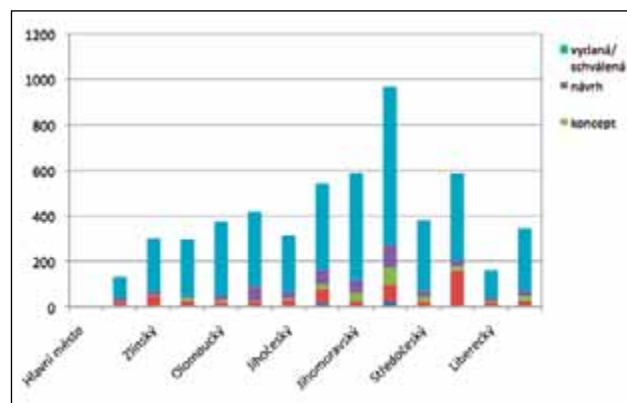
Tabulka 5a: Pořadí krajů podle podílu rozpracované a vydané/schválené ÚPD a ÚPP obcí, 2009

Kraj	Počet obcí	ÚPD rozpracovaná a vydaná/schválená ve fázi					ÚPD rozpracovaná a vydaná/schválená celkem	Podíl z počtu obcí v %
		zahájení prací	zadání	koncept	návrh	vydaná/schválená		
Hlavní město Praha	1	0	0	0	0	1	1	100,0
Karlovarský	132	3	18	2	17	91	131	99,2
Zlínský	305	1	45	5	15	236	302	99,0
Moravskoslezský	299	0	24	16	6	250	296	99,0
Olomoucký	398	0	20	12	20	321	373	93,7
Pardubický	451	0	22	6	61	328	417	92,5
Ústecký	354	7	24	5	29	249	314	88,7
Jihočeský	622	17	63	20	66	378	544	87,5
Jihomoravský	673	3	23	35	59	468	588	87,4
Středočeský	1 146	21	80	71	102	694	968	84,5
Královéhradecký	448	3	19	20	34	302	378	84,4
Vysočina	704	2	158	18	25	384	587	83,4
Liberecký	215	2	16	8	13	125	164	76,3
Plzeňský	501	6	23	17	27	273	346	69,1
ČR	6 249	65	535	235	474	4 100	5 409	86,6

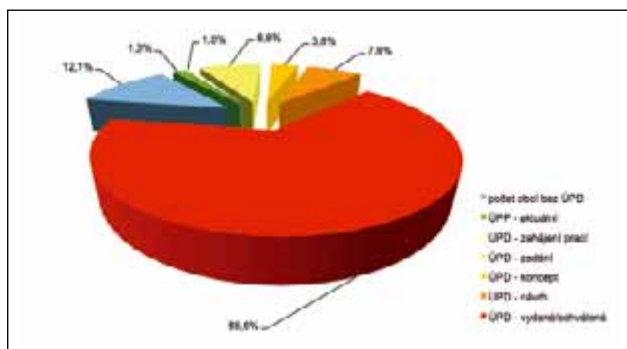
Tabulka 5b: Pořadí krajů podle podílu rozpracované a vydané/schválené ÚPD obcí a fází pořizování, 2009



Graf 5a: Pořadí krajů podle podílu rozpracované a vydané/schválené ÚPD obcí, 2009



Graf 5b: Kraje podle podílu fází z počtu rozpracované a vydané/schválené ÚPD obcí, 2009

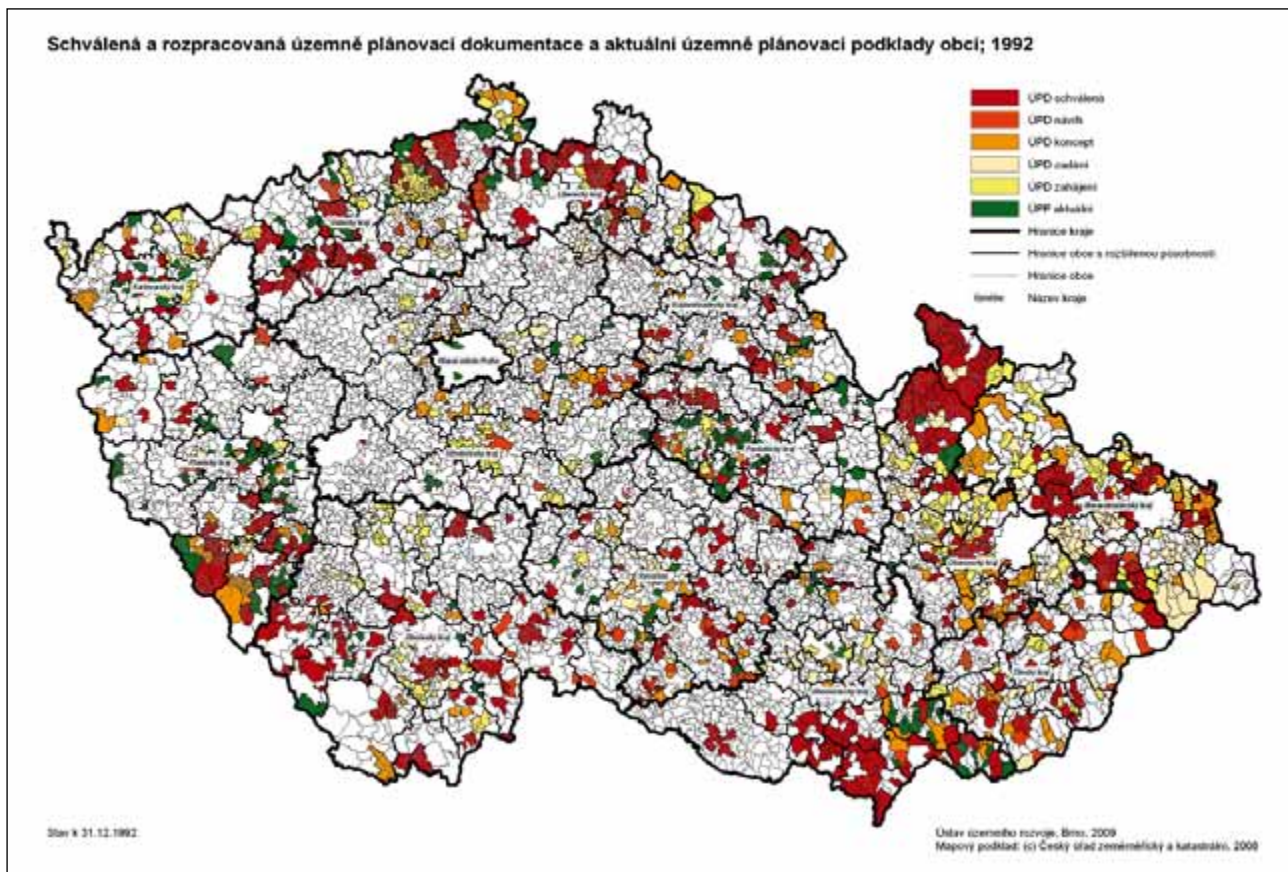


Graf 6: Podíl jednotlivých fází pořizování ÚPD a ÚPP v ČR, 2009

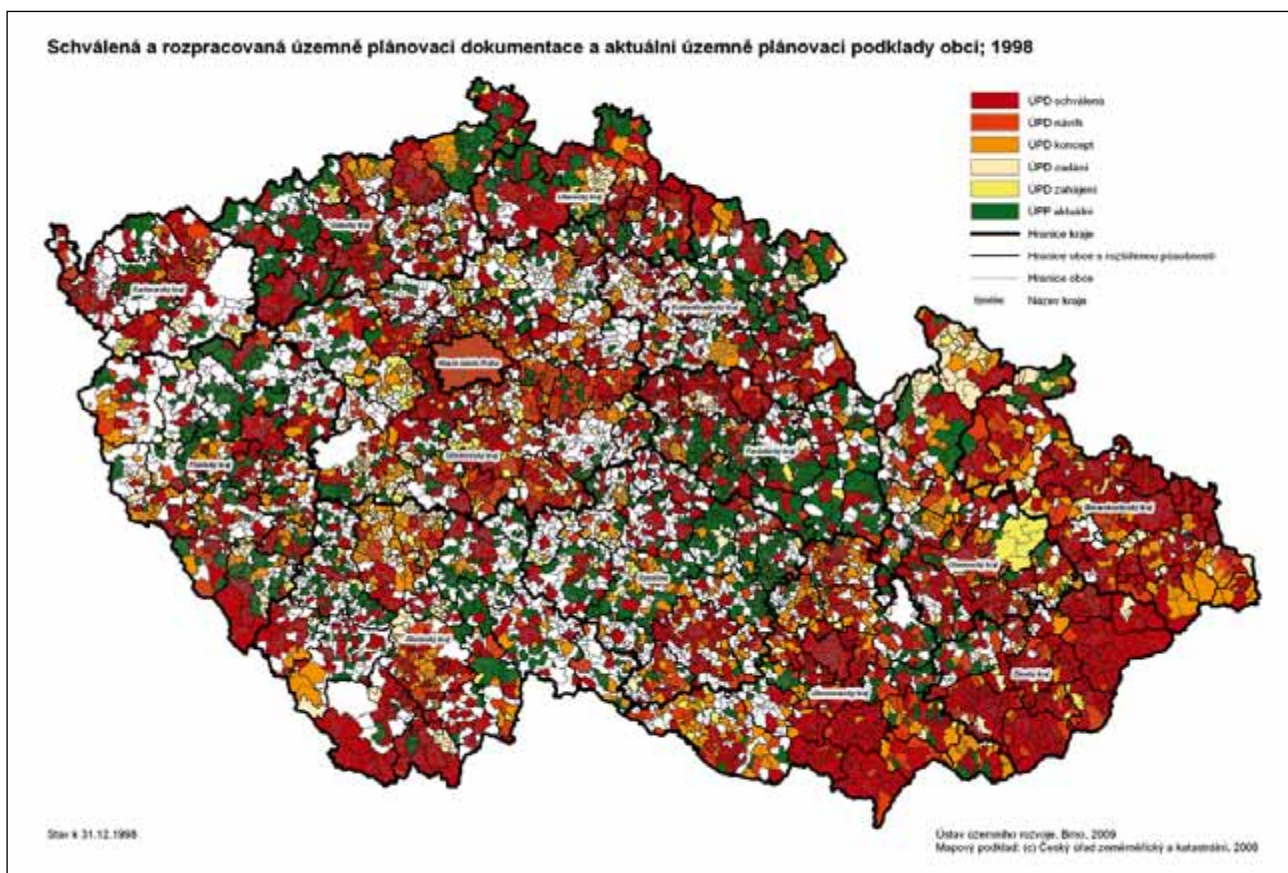
Pro úplnost doplňujeme výše uvedené statistické informace o přehled platných ÚPD obcí – právní stav.

Kraj	Obce s platnou ÚPD									
	1992		1998		2002		2006		2009	
	Abs.	%	Abs.	%	Abs.	%	Abs.	%	Abs.	%
Hlavní město Praha	0	0	0	0	1	100	1	100	1	100
Zlínský	14	4,6	199	65,5	264	86,8	281	92,4	285	93,4
Moravskoslezský	79	26,4	176	58,9	244	81,6	266	89,0	272	91,0
Karlovarský	14	10,6	73	55,3	91	68,9	112	84,8	115	87,1
Olomoucký	75	18,9	148	37,3	208	52,4	308	77,6	328	82,4
Pardubický	21	4,6	115	25,4	188	41,6	305	67,5	361	80,0
Ústecký	39	11,0	130	36,7	163	46,0	220	62,1	263	74,3
Jihomoravský	53	7,9	203	30,2	350	52,1	421	62,6	488	72,5
Královéhradecký	10	2,2	108	24,1	198	44,2	272	60,7	312	69,6
Jihočeský	62	10,0	162	26,0	262	42,1	359	57,6	415	66,7
Středočeský	1	0,1	194	16,9	456	39,8	597	52,1	715	62,4
Vysočina	47	6,7	123	17,5	144	20,5	219	3,1	428	60,8
Liberecký	23	10,6	66	30,6	92	42,6	112	51,9	127	59,1
Plzeňský	21	4,2	116	23,2	198	39,5	258	51,5	279	55,7
Celkem	459	7,3	1 813	29,0	2 859	45,8	3 731	59,7	4 389	70,2

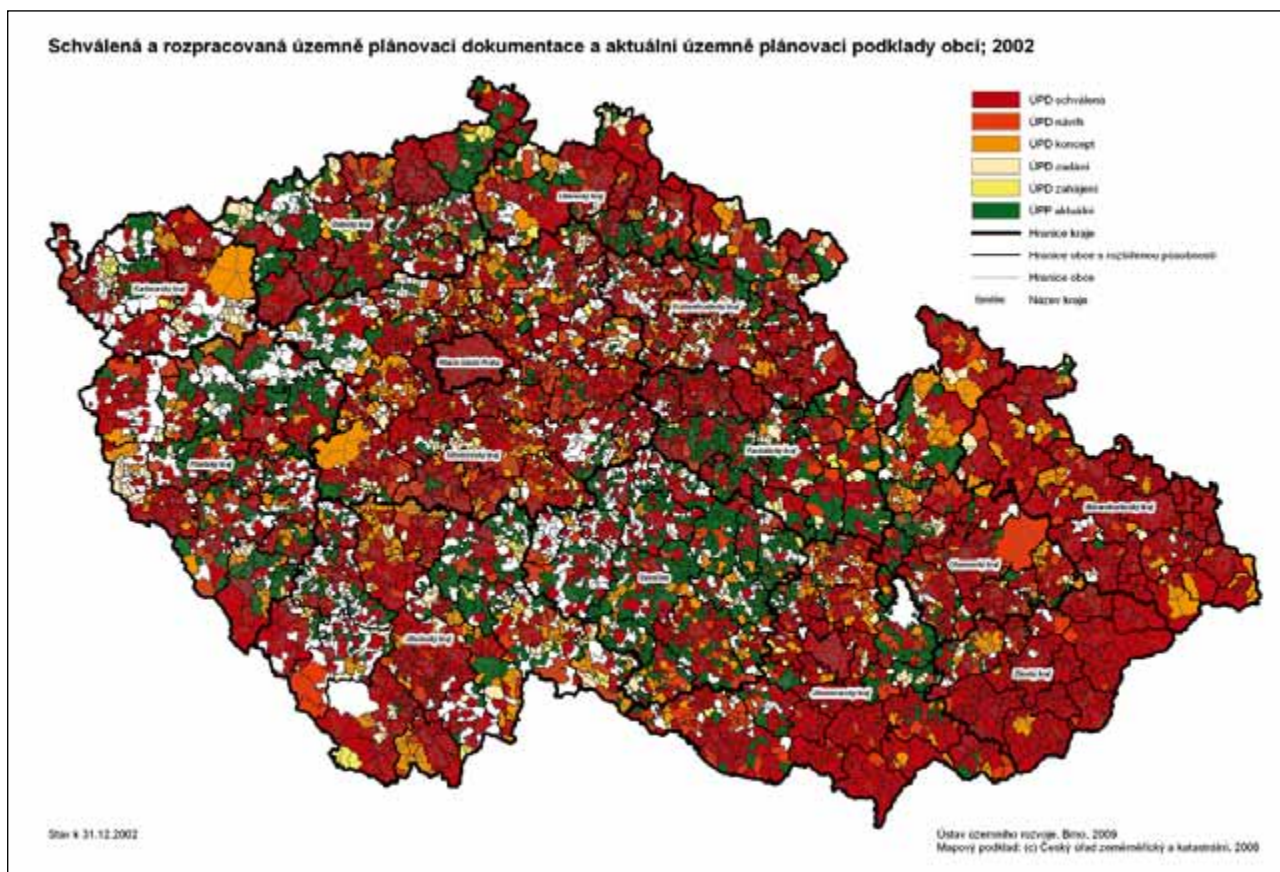
Tabulka 6: Pořadí krajů podle počtu platné ÚPD



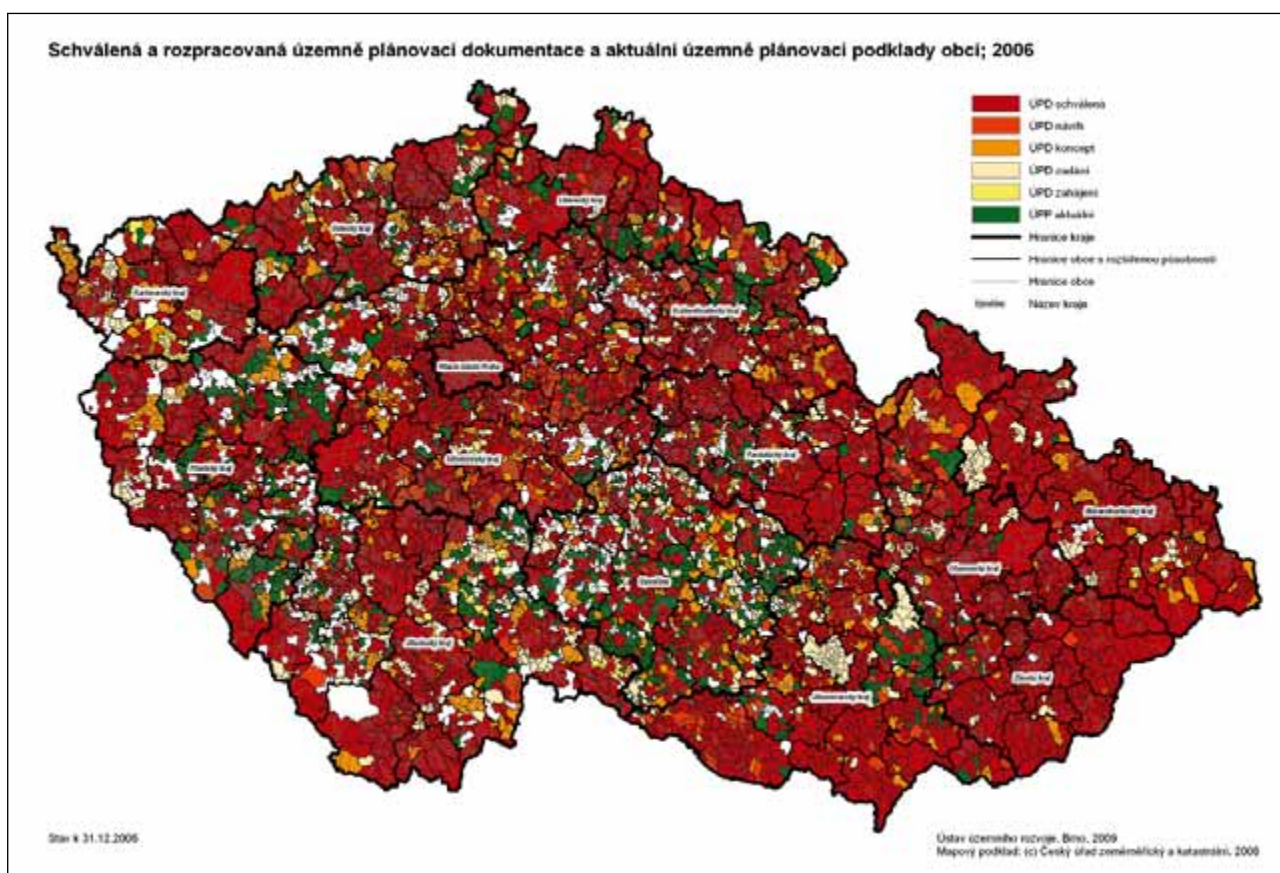
Kartogram 1: Schválená a rozpracovaná územně plánovací dokumentace a aktuální územně plánovací podklady obcí, 1992



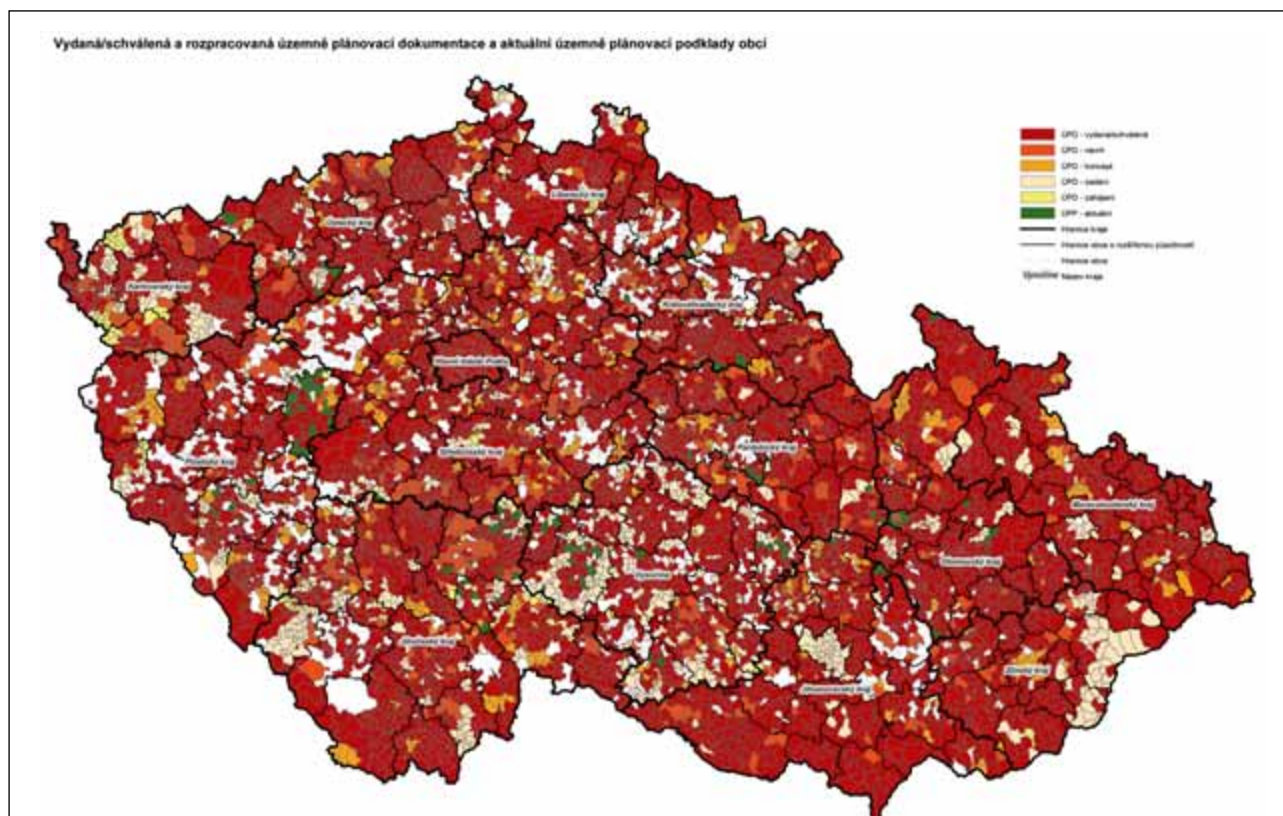
Kartogram 2: Schválená a rozpracovaná územně plánovací dokumentace a aktuální územně plánovací podklady obcí, 1998



Kartogram 3: Schválená a rozpracovaná územně plánovací dokumentace a aktuální územně plánovací podklady obcí, 2002



Kartogram 4: Schválená a rozpracovaná územně plánovací dokumentace a aktuální územně plánovací podklady obcí, 2006



Kartogram 5: Vydaná/schválená a rozpracovaná územně plánovací dokumentace a aktuální územně plánovací podklady obcí, 2009

Vývoj územně plánovací činnosti kraje

Od nabytí účinnosti stavebního zákona č. 183/2006 Sb., o územním plánování a stavebním řádu (stavební zákon) ve znění pozdějších předpisů k 1. 1. 2007 krajské úřady pořizují nový typ územně plánovací dokumentace – zásady územního rozvoje (dále jen ZÚR), v zákonem stanovených případech regulační plány pro plochy a koridory nadmístního významu. Zásady územního rozvoje pořídí krajské úřady a vydají zastupitelstva krajů nejpozději do 5 let ode dne nabytí účinnosti stavebního zákona. Uplynutím této lhůty pozbyvají platnosti územní plány velkých územních celků (ÚPN VÚC a ÚPG VÚC – pořizené od 1. 10. 1976 do 30. 6. 1998, ÚPN VÚC – pořizené od 1. 7. 1998 dosud).

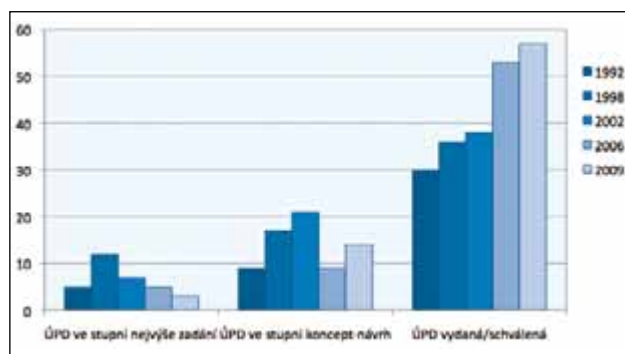
Do doby vydání zásad územního rozvoje se považují za závaznou část územních plánů velkých územních celků rozvojové plochy nadmístního významu, plochy a koridory umožňující umístění staveb dopravní a technické infrastruktury nadmístního významu, vymezení regionálních a nadregionálních územních systémů ekologické stability, limity využití území nadmístního významu a plochy pro veřejně prospěšné stavby obsažené ve schválených územních plánech velkých územních celků; ostatní části řešení pozbyly dnem nabytí účinnosti stavebního zákona platnosti.

Územně plánovací podklady využitelné na úrovni krajů tvoří územní studie (ÚS) pořizené podle zákona č. 183/2006 Sb., u nichž byla schválena možnost využití, dále pak územní

prognózy (ÚPG) pořizené od 1. 7. 1998 do 31. 12. 2006, urbanistické studie (US) a územní generyly (ÚG) pořizené podle zákona č. 50/1976 Sb., u nichž byla ověřena a potvrzena aktuálnost.

	ÚPD celkem	ÚPD rozpracovaná				ÚPD vydaná /schválená	
		ve stupni nejvýše zadání		ve stupni koncept-návrh		počet	%
		počet	%	počet	%		
31. 12. 1992	44	5	11,4	9	20,4	30	68,2
31. 12. 1998	65	12	18,5	17	26,1	36	55,4
31. 12. 2002	66	7	10,6	21	31,8	38	57,6
31. 12. 2006	67	5	7,5	9	13,4	53	79,1
31. 12. 2009	74	3	4,0	14	18,9	57	77,0

Tabulka 7: Vývoj rozpracovanosti a dokončenosti ÚPD

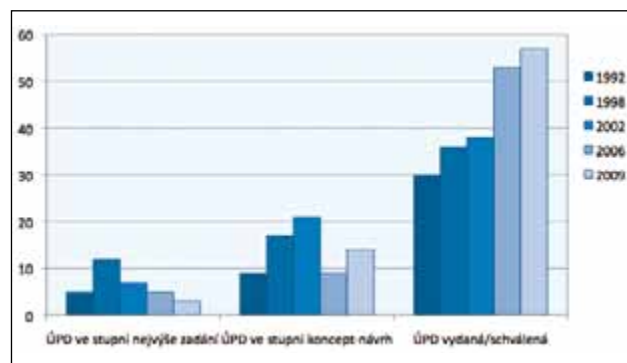


Graf 7: Vývoj dokončenosti a rozpracovanosti ÚPD

Krajské úřady vydaly do 31. 12. 2009 pět ZÚR, do fáze projednávání návrhu vstoupilo sedm ZÚR.

	ÚPD platná celkem	ÚPD platná					
		do 30. 6. 1992		od 1. 7. 1992 do 31. 12. 2006		od 1. 1. 2007	
		počet	%	počet	%	počet	%
31. 12. 1992	30	30	100,0	0	0	0	0
31. 12. 1998	36	24	66,7	12	33,3	0	0
31. 12. 2002	38	20	52,6	18	47,4	0	0
31. 12. 2006	53	18	34,0	35	66,0	0	0
30. 6. 2009	57	8	14,0	41	72,0	8	14

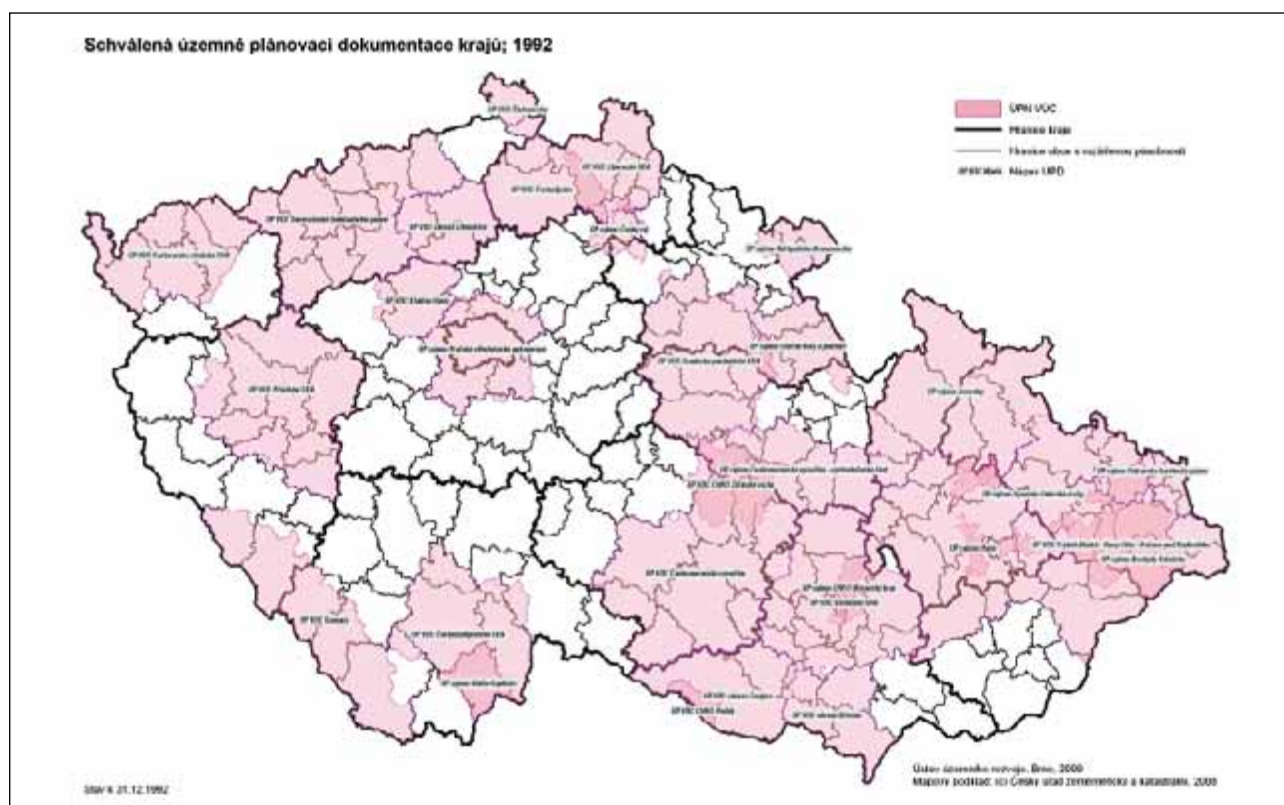
Tabulka 8: Vývoj platné ÚPD



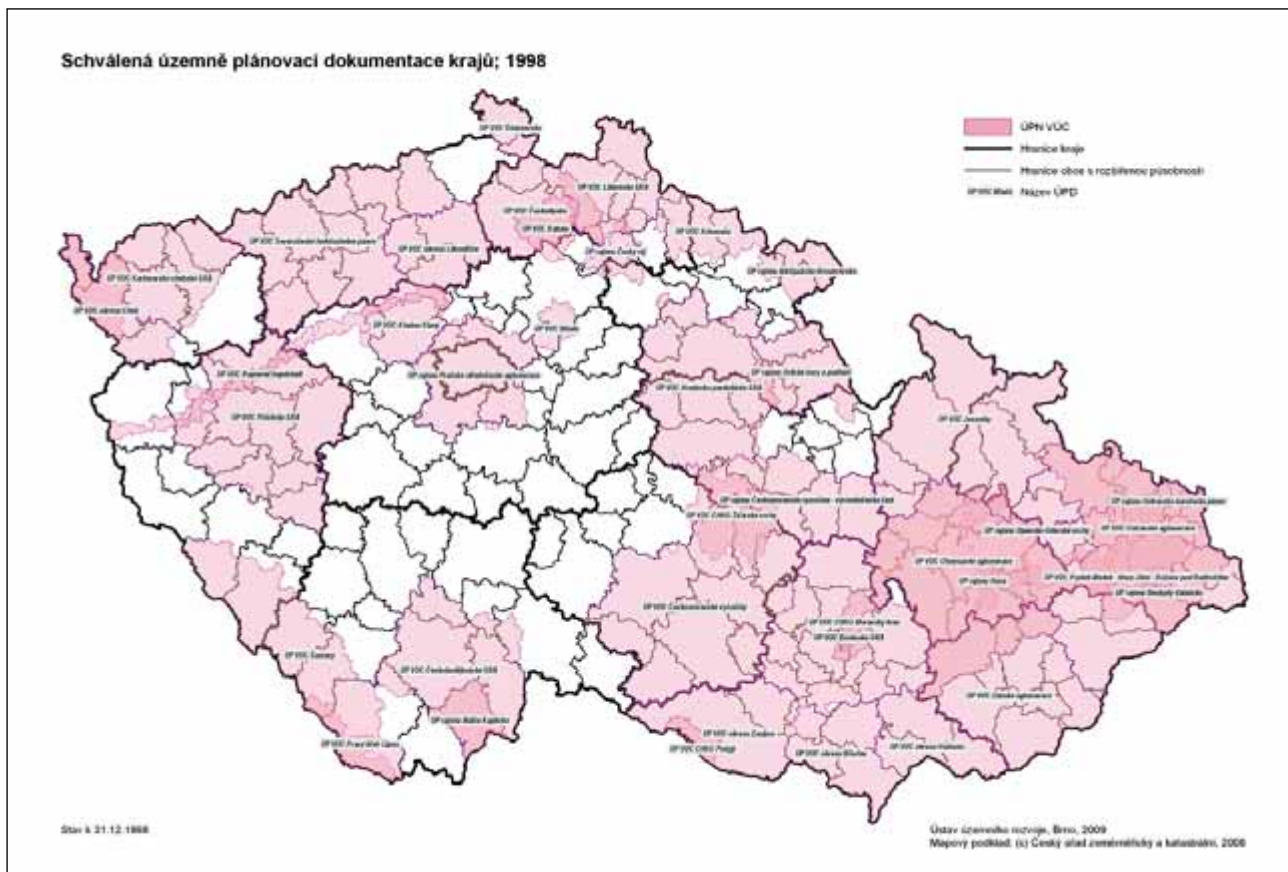
Graf 8: Vývoj platné ÚPD

Kraj	Název ÚPD/ÚPP	Stav prací	Datum
Hlavní město Praha	Zásady územního rozvoje hlavního města Prahy	Návrh – vydání	17. 12. 2009
Středočeský	Zásady územního rozvoje Středočeského kraje	Zadání – schválení	18. 6. 2008
Jihočeský	Zásady územního rozvoje Jihočeského kraje	Návrh – odevzdání	31. 7. 2008
Plzeňský	Zásady územního rozvoje Plzeňského kraje	Nabytí účinnosti	17. 10. 2008
Karlovarský	Zásady územního rozvoje Karlovarského kraje	Návrh – zahájení projednání	23. 5. 2008
Ústecký	Zásady územního rozvoje Ústeckého kraje	Stanovisko ministerstva	11. 11. 2009
Liberecký	Zásady územního rozvoje Libereckého kraje	Návrh – zahájení projednání	30. 11. 2007
Královéhradecký	Zásady územního rozvoje Královéhradeckého kraje	Návrh – zahájení projednání	20. 10. 2008
Pardubický	Zásady územního rozvoje Pardubického kraje	Stanovisko ministerstva	10. 7. 2009
Vysočina	Zásady územního rozvoje kraje Vysočina	Nabytí účinnosti	22. 11. 2008
Jihomoravský	Zásady územního rozvoje Jihomoravského kraje	Zadání – zahájení projednání	9. 12. 2009
Olomoucký	Zásady územního rozvoje Olomouckého kraje	Nabytí účinnosti	28. 3. 2008
Moravskoslezský	Zásady územního rozvoje Moravskoslezského kraje	Stanovisko ministerstva	12. 7. 2009
Zlínský	Zásady územního rozvoje Zlínského kraje	Nabytí účinnosti	23. 10. 2008

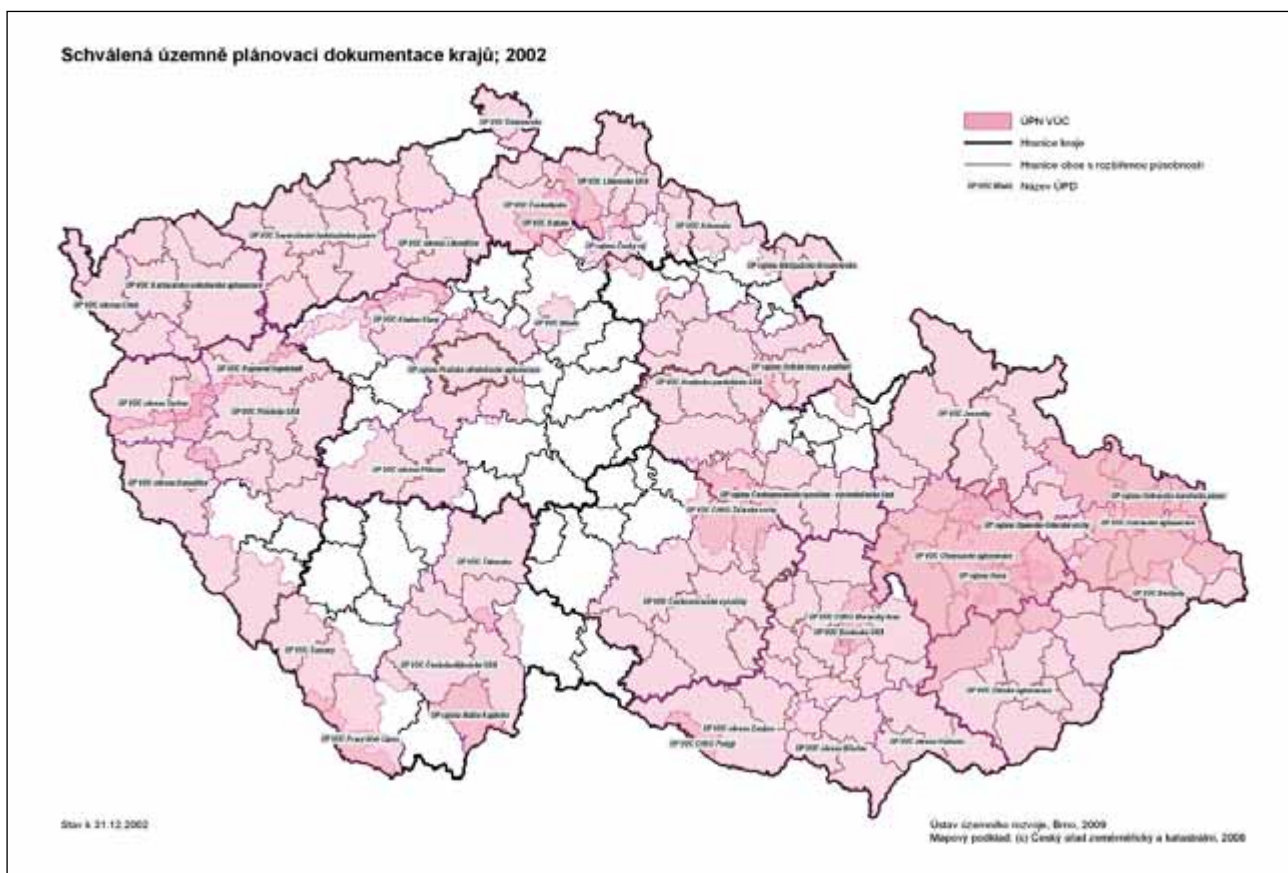
Tabulka 9: Stav dokončenosti a rozpracovanosti ZÚR, k 31. 12. 2009



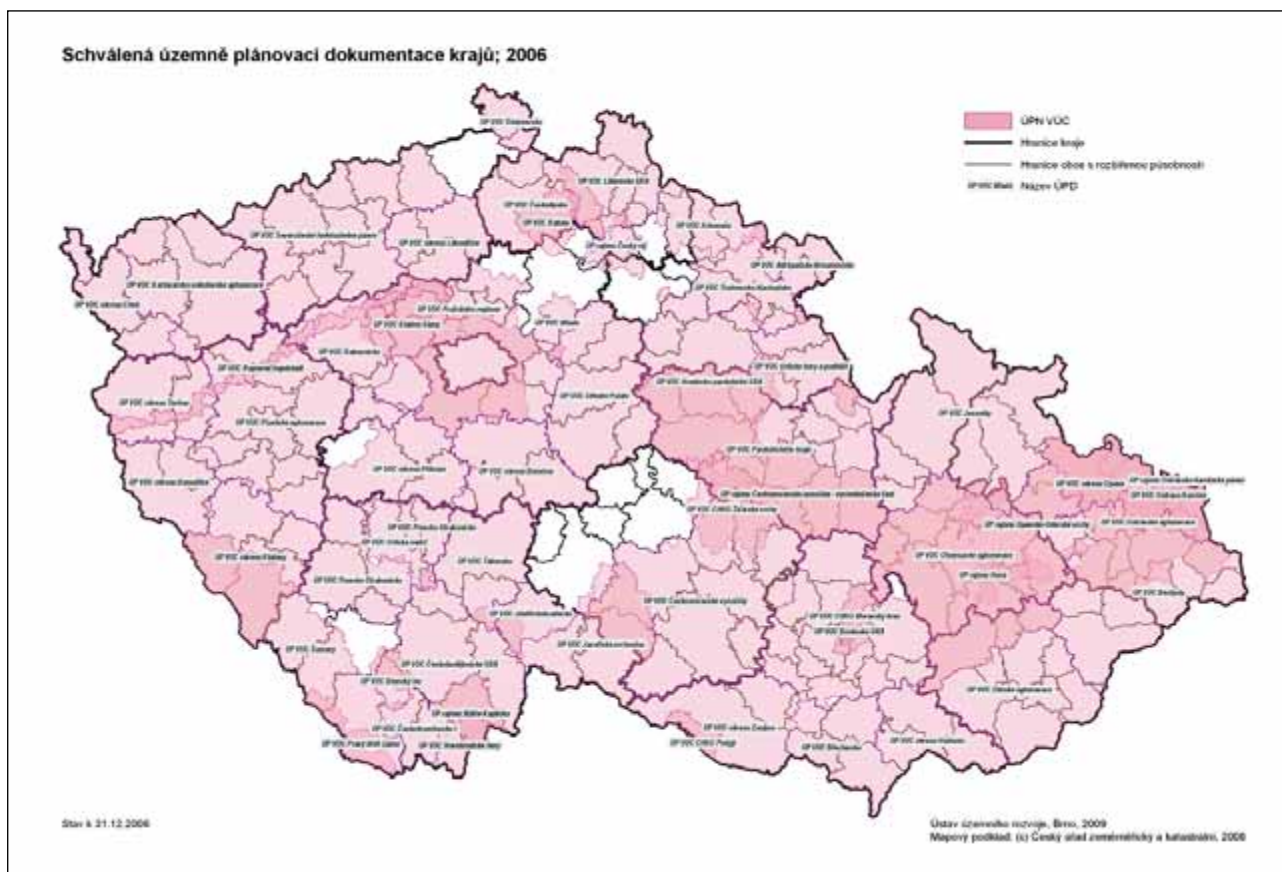
Kartogram 6: Schválená územně plánovací dokumentace krajů, 1992



Kartogram 7: Schválená územně plánovací dokumentace krajů, 1998



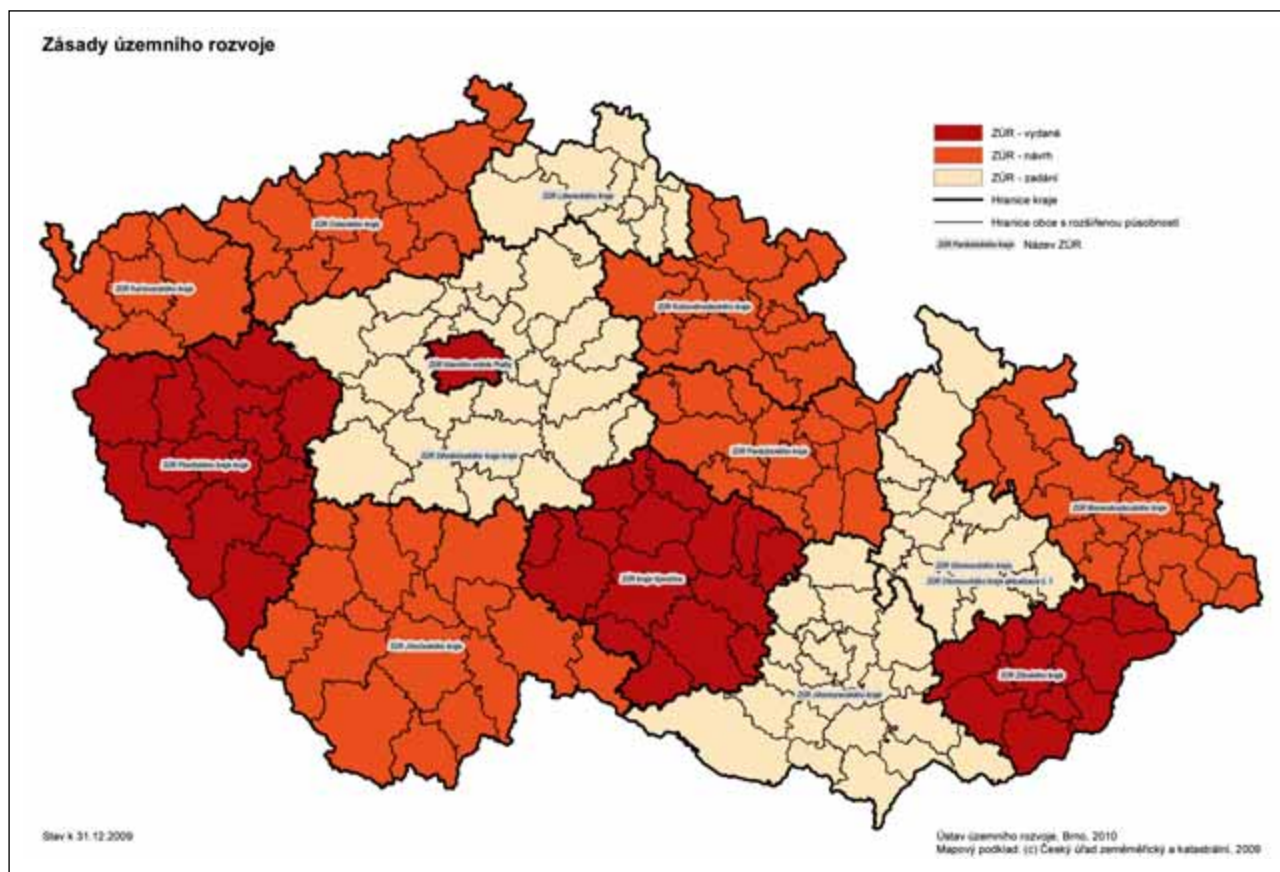
Kartogram 8: Schválená územně plánovací dokumentace krajů, 2002



Kartogram 9: Schválená územně plánovací dokumentace krajů, 2006



Kartogram 10: Územní plány velkých územních celků, 2009



Kartogram 11: Zásady územního rozvoje, k 31. 12. 2009

Použité zdroje:

Evidence územně plánovací činnosti [databáze online]. Brno: Ústav územního rozvoje, 2010 [cit. 8. 11. 2010]. Dostupné z URL: < <http://www.uur.cz/?id=90>>.

Ing. Michal Artim
Ing. arch. Zdenka Hladišová, CSc.
Mgr. Marek Chmelař
Ing. Daniel Rychlý
 Ústav územního rozvoje

ENGLISH ABSTRACT

The History of Physical Planning in the Czech Republic, by Michal Artim, Zdenka Hladišová, Marek Chmelař

One condition for a nationwide evaluation of the physical planning activities at the level of municipalities and Regions is a uniform registration of the elaboration of physical planning documents and selected physical planning data. This article deals with the history of the coverage of the national territory with physical planning documentation of municipalities and Regions in the last two decades, in terms of the amendments to the 1976 Building Act and the force of the new 2006 Building Act. The outcome of the registration is mainly the continuously updated information as published in the websites of the Institute for Spatial Development through the iLAS and iKAS applications, and an electronic yearbook. The data is classified by Regions and by size categories of settlements. Today there are 14 Regions and 6,250 municipalities in the Czech Republic, of which 88 % had their physical planning documents applicable or under elaboration by 31 December 2009. Five of the Principles of Regional Development were published by the end of 2009.